



# TALENCE ENSEMBLE

ÉLECTIONS MUNICIPALES  
15 ET 22 MARS 2026

Emmanuel  
**SALLABERRY**

**VOTRE MAIRE**

[www.sallaberry2026.fr](http://www.sallaberry2026.fr)

Notre permanence : 1 allée du 7<sup>ème</sup> Art - 07 76 13 42 01 - [sallaberry2026@gmail.com](mailto:sallaberry2026@gmail.com)



ENSEMBLE, ENGAGÉS POUR NOTRE VILLE



avec  
Emmanuel  
**SALLABERRY**  
sallaberry2026.fr



## EMMANUEL SALLABERRY

« Je vous propose de continuer à prendre soin, de Talence, ensemble »

### Monsieur le Maire, pourquoi solliciter à nouveau la confiance des Talençais ?

Talence est une ville que j'aime passionnément. Je crois pouvoir dire que nous avons beaucoup accompli, grâce notamment à l'implication remarquable des agents de la Ville et du CCAS et en associant pleinement les Talençaises et les Talençais.

Talence est une ville à taille humaine, bienveillante, audacieuse et solidaire. Tout le sens de la candidature que je porte aujourd'hui, avec une équipe profondément renouvelée, vise à préserver et renforcer cet équilibre précieux.

Les femmes et les hommes qui m'entourent sont issus de la société civile ou sont engagés politiquement. Ce qui les réunit, c'est cette volonté de s'inscrire dans une dynamique commune avec une seule boussole : servir la ville, servir celles et ceux qui la font vivre.

### Comment cela peut-il se traduire concrètement ?

Ce que nous proposons, c'est une ville encore plus proche et accessible, qui simplifie le quotidien. Une ville prête pour demain, où la nature a toute sa place. Une ville qui prend soin, qui relie, qui respecte, qui accompagne à chaque étape de la vie. Une ville qui écoute, soigne et sécurise. Une ville dans laquelle chaque habitant trouve sa place dans les décisions qui le concernent.

### Vous adossez donc votre candidature au mandat qui est en train de s'achever ?

Oui, pour moi ce sont les deux faces d'une même pièce, d'une même volonté. En me présentant en 2020, j'avais pris des engagements clairs et précis. Ils ont été tenus et nous pouvons collectivement en être fiers. Aujourd'hui, je souhaite aller plus loin, nous avons encore beaucoup à apporter à Talence, en matière de services, de lien social, de proximité, de cadre de vie.

### Dans le contexte national actuel, comment avez-vous élaboré votre programme ?

Depuis que je suis maire, je vais à la rencontre des Talençaises et des Talençais. Avec près de 200 réunions chaque année, j'ai appris une chose simple : les habitants demandent de la clarté. C'est pourquoi, avec mon équipe, j'ai fait le choix d'un projet détaillé, responsable, construit à partir du terrain mais adaptable si le contexte financier national venait à se dégrader.

### Quel message adressez-vous aux Talençaises et Talençais avant ce scrutin ?

Face à celles et ceux qui voudraient nous faire douter en permanence, je ne me résigne pas à la tentation du repli ou du découragement. Ensemble, choisissons résolument l'enthousiasme et la confiance en l'avenir.

## BIO EXPRESS

Âgé de 48 ans, père de deux enfants, Emmanuel Sallaberry est maire de Talence depuis 2017. Issu de la société civile, sans étiquette politique, il s'est engagé pour sa ville avec la volonté d'agir concrètement, au plus près des habitants.

Diplômé en droit public et en sciences politiques, il travaille depuis 20 ans au CEA, où il a occupé plusieurs fonctions à responsabilité, toujours guidé par le sens du service public.

En 2014, il rejoint l'équipe municipale comme adjoint aux finances, puis devient maire trois ans plus tard.

Passionné de tennis, il a été arbitre international pendant 20 ans et responsable des arbitres à Roland-Garros.

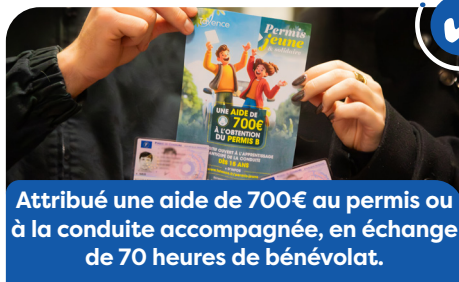
Attaché à la notion de transmission, il intervient régulièrement au sein d'établissements d'enseignement supérieur et de formation d'élus.

Depuis 2023, il co-préside la commission des finances de l'Association des Maires de France, pour défendre l'intérêt des villes.

# PAROLE TENUE

Vous nous avez élus sur un programme précis. Nous sommes fiers d'avoir honoré nos engagements. Au-delà de cette fierté d'avoir tenu parole, nous avons relevé, dans un contexte pourtant particulièrement difficile, un défi supplémentaire : mener à bien de nombreux projets tout en réduisant de 8 millions d'euros la dette de la commune et sans augmenter, depuis 11 ans, le taux des impôts votés par la Ville.

## NOUS AVONS NOTAMMENT :





Obtenu le label 4<sup>e</sup> fleur du jury national Villes et Villages fleuris.



Investi 30 millions d'euros dans nos infrastructures sportives.



Contenu la dette par habitant (552€), presque deux fois moins élevée que celle des communes comparables (986€).



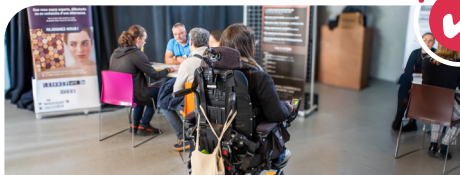
Consacré 15 millions d'euros de subventions aux associations.



Créé le Grand Peixotto-Margaut et obtenu un nouveau Ruban du patrimoine pour le château Margaut.



Réaménagé neuf places de quartiers et créé 16 hectares d'espaces verts publics supplémentaires.



Triplé le budget dédié au handicap et ouvert une nouvelle classe ULIS.



Accompagné 4 000 jeunes et étudiants par an et lutté contre la précarité étudiante.



Doublé les effectifs de Police municipale, déployé une brigade de nuit et mis en service 28 caméras de vidéoprotection.



Maintenu inchangés les taux de fiscalité municipale et les tarifs de stationnement.



Accueilli chaque année 2 200 personnes à l'Espece Seniors.

Retrouvez notre bilan détaillé et notre programme



# VOUS RENDRE SERVICE

## LE CŒUR DE NOTRE PROJET

Les principaux équipements structurants étant désormais engagés, nous faisons aujourd'hui le choix de placer le service au cœur de notre projet. En voici 20 exemples.

En accueillant davantage de stagiaires dans les services municipaux et en créant une banque de stages avec les acteurs économiques.

### FACILITER LE PARCOURS EMPLOI



En ouvrant un nouveau lieu d'écoute et d'échanges destiné à accompagner les familles dans un cadre convivial.

### SOUTENIR LA PARENTALITÉ



### MIEUX ACCUEILLIR LES PLUS JEUNES



En mettant en place un accueil occasionnel, pour les familles dépourvues de solution de garde.

En ouvrant un nouveau Café des aidants et en déployant des haltes-répit pour offrir écoute et soutien.

### ACCOMPAGNER LES AIDANTS



En mettant en place un dispositif d'envoi de SMS et d'appels pour informer en cas d'événements climatiques ou de situations d'urgence.

### PERMETTRE L'ALERTE LOCALE



En proposant des rencontres pour mieux appréhender les grands défis à venir, notamment l'intelligence artificielle et la transition numérique.

### SENSIBILISER AU DÉFI NUMÉRIQUE



### FACILITER L'ORIENTATION



En proposant un accompagnement aux familles (Affelnet, Parcoursup, Mon Master...) pour offrir à chaque jeune les mêmes chances de réussite.

### SIMPLIFIER LES DÉPLACEMENTS DES AÎNÉS



En développant pour les seniors des solutions de transport souples et solidaires, telles que l'incitation au covoiturage ou le transport à la demande.

En installant davantage de bornes de recharge rapide dans les quartiers, afin de rendre l'usage du véhicule électrique plus simple et accessible à tous.

### SOUTENIR LA MOBILITÉ ÉLECTRIQUE



### OUVRIR LES COURS D'ÉCOLES



En expérimentant l'ouverture de cours d'école aux familles, pendant les vacances scolaires, afin de créer de nouveaux lieux de vie.

En créant une Maison du pouvoir d'achat, guichet unique pour informer, orienter et accompagner vers toutes les aides disponibles et favoriser les achats groupés.

### SOUTENIR LE POUVOIR D'ACHAT

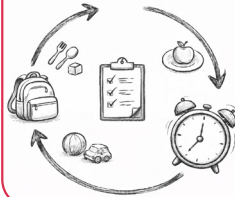


### RENFORCER L'OFFRE DE LOISIRS DE PROXIMITÉ



En ouvrant deux nouveaux centres de loisirs de proximité, au sein des écoles Albert Camus et Gambetta.

### OFFRIRE PLUS DE SOUPLESE AUX PARENTS



En adaptant l'offre de nos crèches aux besoins des familles soumises à des horaires atypiques.

### FAIRE DU SPORT UN ATOUT SANTÉ



En structurant une offre de sport-santé avec les associations locales pour permettre à chacun de pratiquer une activité physique.

### SOUTENIR L'ÉCONOMIE LOCALE



En proposant des locaux permettant de tester son commerce et de concrétiser son projet.

### AFFIRMER UNE VILLE INCLUSIVE



En favorisant l'ouverture d'un café solidaire et inclusif, en lien avec les structures locales, pour contribuer à l'inclusion des personnes en situation de handicap.

### LANCER L'HEURE CIVIQUE TALENÇAISE



En offrant à tous la possibilité de contribuer, une heure par mois, à une action solidaire de proximité.

En élargissant les missions de la Mairie Mobile et en permettant l'accès à certaines démarches en ligne 7j/7, 24h/24.

### FACILITER L'ACCÈS AU SERVICE PUBLIC LOCAL



### ACCOMPAGNER LES PROPRIÉTAIRES DE CHIENS



En mettant en place des ateliers d'éducation canine pour guider les propriétaires et faciliter le vivre-ensemble, en créant des espaces réservés dans certains parcs.

En proposant un Pass Talence pour faciliter l'accès de tous aux événements de la ville et faire découvrir la richesse de la vie talençaise à des tarifs privilégiés.

### PROMOUVOIR LE DYNAMISME LOCAL



En renforçant l'accueil des étudiants par le développement de dispositifs d'intégration et de soutien au quotidien : logement, mobilité, accès aux soins, vie associative et culturelle.

### FACILITER LA VIE ÉTUDIANTE



En déposant notre candidature au réseau mondial des villes qui s'engagent pour faire de l'apprentissage tout au long de la vie une opportunité pour chacun.

### DEVENIR UNE VILLE APPRENANTE UNESCO



### ACCOMPAGNER LES FUTURES MAMANS



En mettant à disposition des femmes enceintes des paniers « Jeunes pousses » abordables, avec des produits frais et locaux adaptés à leurs besoins.

# RAFRAÎCHIR LA VILLE, MIEUX LA VIVRE

CADRE DE VIE

NOUS L'AVONS FAIT :

**16 nouveaux hectares**  
d'espaces verts publics



**1 Charte de l'arbre**



**3 parcs "LPO"**  
Ligue pour la Protection  
des Oiseaux



**100% LED**  
pour un éclairage  
public basse  
consommation



**9 places,  
4 cours d'école**  
végétalisées, rafraîchies  
et réaménagées



NOUS AVONS TENU

**87 %** DES ENGAGEMENTS  
PRIS DEVANT VOUS  
EN 2020



**NOS  
ENGAGEMENTS  
2026 - 2032**  
POUR une ville  
prête pour demain,  
agréable dès  
aujourd'hui...

Nous agissons pour donner plus de place à la nature en ville, préserver le cadre de vie et adapter Talence au changement climatique.

Les habitants seront pleinement associés et sensibilisés à ces choix qui engagent l'avenir de la commune.

## Consacrer cinq millions d'euros à de nouveaux espaces de proximité

Nous créerons un fonds stratégique de 5 millions d'euros pour acquérir et aménager de nouveaux espaces dans les quartiers qui en sont dépourvus. Pensés comme de véritables poumons de proximité, végétalisés, ils seront accessibles et adaptés à tous les âges.

## Rafrâichir l'espace public

Nous déploierons le plan « Fraicheur en ville » en :

- végétalisant au maximum nos espaces publics, rues, places, écoles, crèches, résidences seniors,
- installant des fontaines urbaines,
- mettant en place des voiles d'ombrage, pergolas et structures végétalisées sur les aires de jeux et arrêts de transport en commun.

## Former au jardinage écologique

Nous ouvrirons, sur le site de Robespierre, un lieu de formation au jardinage écologique, ouvert à tous les âges. Il aura pour objectif de transmettre des pratiques respectueuses de l'environnement, en mêlant savoir-faire, nature et pédagogie. Ce projet favorisera le partage, l'apprentissage et la sensibilisation à une écologie concrète et vivante.

## Régénérer le bois de Thouars

Nous engagerons un nouveau plan de régénération du bois de Thouars afin d'en faire un exemple de forêt urbaine durable. Cette démarche conjuguera préservation de la biodiversité et adaptation au changement climatique.

Nous créerons un sentier pédagogique et des observatoires de la faune et de la flore qui permettront aux Talençais de s'approprier ce patrimoine.

## Créer des « rues-jardins »

Nous expérimenterons l'aménagement de certaines voiries en rues-jardins, avec davantage d'arbres et de végétation pour lutter contre les îlots de chaleur en créant des lieux propices à la convivialité et favorisant les mobilités douces.

## Préserver la biodiversité

Nous adapterons la gestion des espaces verts en nous appuyant sur le diagnostic de biodiversité réalisé au cours des deux dernières années. Cette démarche nous permettra d'améliorer les pratiques d'entretien, de mieux préserver les milieux naturels et de favoriser le développement de la faune et de la flore locales. Elle contribuera ainsi à une gestion plus durable, cohérente et respectueuse des équilibres écologiques

## Protéger notre eau

Nous agirons pour une gestion plus sobre et durable de la ressource en eau en :

- réutilisant les eaux pluviales (généraliser les systèmes de récupération dans les bâtiments et espaces publics...),
- réduisant notre consommation (systématiser l'installation d'équipements économes dans les espaces publics...),
- réhabilitant le réseau des puits et en créant de nouveaux captages (protéger les nappes les plus profondes et donc les plus fragiles).

## Protéger, sensibiliser, agir avec des Éco-Gardes

Gardiens de nos espaces verts, ces agents seront formés à la défense de la nature et de la tranquillité publique. Ils assureront une présence de proximité dans les parcs et quartiers.

## Créer un comité de l'arbre

Nous mettrons en place un comité de l'arbre afin de réfléchir collectivement à la protection, à la gestion et à la valorisation de notre patrimoine arboré. Ce comité accompagnera les choix d'aménagement et favorisera la prise en compte de l'arbre dans les projets talençais.



# FAIRE VILLE ENSEMBLE

## LIEN SOCIAL ET VIE ASSOCIATIVE

### NOUS L'AVONS FAIT :

Une ville labellisée  
**100% EAC**  
(Éducation artistique et  
culturelle)



**1 résidence  
sociale**  
intergénérationnelle



**30 M€** investis dans  
les équipements  
et pratiques sportives



Talence reconnue  
**Cité Vive**  
pour son  
dynamisme associatif



**1 plan  
d'actions égalité  
femmes/hommes**  
et de lutte contre les  
violences intra-familiales



### NOUS AVONS TENU

**86 %** DES ENGAGEMENTS  
PRIS DEVANT VOUS  
EN 2020



## NOS ENGAGEMENTS

**2026 - 2032**

**POUR** une ville  
vivante, attentive à  
chacun, où les liens  
se tissent à tous les  
âges de la vie.

---

Dans une société qui évolue,  
Talence doit rester cette ville où  
chacun, quel que soit son âge,  
trouve sa place, des repères, du  
lien, du bien-être.

Nous faisons le choix d'une ville qui  
prend soin, qui relie, qui respecte.

---

## Valoriser la culture pour tous, tout le temps

Nous faisons le choix de doter Talence de trois équipements culturels majeurs (Château des Arts, salle polyvalente et Planétarium) conjuguant apprentissage et diffusion d'une culture accessible, vivante et rayonnante.

Un tel choix nous permet d'**amplifier notre soutien à la création artistique, aux associations et acteurs culturels locaux.**

Il nous permettra également de **favoriser l'accès à la culture scientifique pour toutes et tous.** Nos médiathèques jouent également un rôle fondamental dans l'accès à la culture. **Nous poursuivrons leur modernisation** pour mieux les adapter aux besoins des habitants.

## Créer des temps forts pour une ville vivante et unie

Nous développerons de nouveaux temps à l'image des Équinoxes, pour **animer tous les quartiers, en lien avec les riverains et les forces vives du territoire.** Nous continuerons à soutenir les grands événements (ODP Talence, Mai talençais, Talence en lumières, Décastar...).



## Réhabiliter le patrimoine à disposition des associations

Nous lancerons un **plan de rénovation du patrimoine associatif**, en priorité pour :

- le **Centre d'Animation Jeunesse (CAJ)**,
- **Ludiloisirs**,
- l'espace Chantecler et L'Inconnue (ex Rock & Chanson).

## Proposer un nouvel espace aux associations

Nous construirons un nouvel espace pour **accueillir le dynamisme du tissu associatif**, en remplacement des locaux devenus obsolètes.

## Faciliter l'intergénérationnel et l'inclusion

Nous multiplierons les **activités partagées entre générations** (repas, ateliers, jardinages, projets entre écoles, associations et résidences seniors...).

## Favoriser le bien-vieillir

Nous nous engagerons dans la labellisation "**Ville amie des aînés**" afin de structurer durablement notre action. Nous implanterons, à Thouars, une **résidence autonomie hors les murs**, ouverte sur le quartier, avec des services de prévention, d'animation et de restauration.

## Améliorer le confort urbain

Nous aménagerons l'espace public par :

- un plan de bancs réguliers,
- la création de lieux de pause,
- des cheminements ombragés et sûrs.

## Favoriser l'activité physique

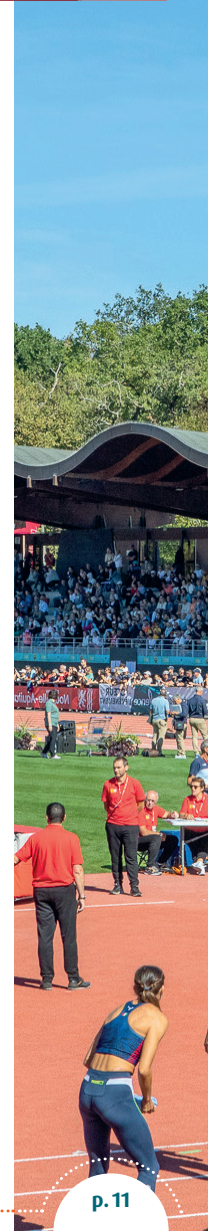
Nous favoriserons le **déploiement d'agrès et d'activités physiques** dans les lieux publics, dans la dynamique d'Anim & Vous, pour tous les âges de la vie. Nous structurerons une **offre de sport-santé**, en partenariat avec les associations locales.

## Organiser de nouveaux rendez-vous sportifs

Nous créerons de **nouveaux événements sportifs ouverts à tous** (course à pied, Hyrox...). Ces nouveaux rendez-vous dynamiseront la pratique et valoriseront nos clubs.

## Construire une salle pour la gymnastique

Nous livrerons une **salle dédiée à la gymnastique et aux activités douces**, adaptée aux besoins des clubs, des scolaires, du sport amateur et du handisport.



# SOUTENIR DÈS LES PREMIERS PAS

FAMILLES, ENFANCE ET JEUNESSE

## NOUS L'AVONS FAIT :

**+ 10%**  
de places en crèche



**1 gourde,**  
**1 dictionnaire**  
**1 calculatrice**  
pour chaque élève



**1 classe ULIS**  
ouverte



**200 CM2**  
formés chaque année aux  
gestes qui sauvent



**700 jobs d'été**  
proposés chaque année



## NOUS AVONS TENU

**93 %** DES ENGAGEMENTS  
PRIS DEVANT VOUS  
EN 2020



**NOS  
ENGAGEMENTS  
2026 - 2032**  
**POUR** une ville  
attentive aux  
familles, protectrice  
dès les premiers pas.

Faire de Talence une ville qui accompagne les familles à chaque étape de la vie, soutient la parentalité, valorise les professionnels de l'éducation et garantit à chacun l'accès à des services de qualité, de proximité.

## Accompagner les jeunes et les étudiants

Nous favoriserons les passerelles entre la Ville, l'enseignement supérieur et les start-up, afin de créer des synergies entre étudiants, chercheurs et jeunes actifs.

Nous ferons évoluer le règlement du permis jeune et solidaire pour permettre un engagement dans davantage d'associations.

Nous renforcerons l'accueil des étudiants par des dispositifs d'intégration et de soutien dans la vie quotidienne.

Nous consoliderons le Programme de Réussite Éducative et le Programme d'activités éducatives.

**Un service civique municipal mobilisera quatre jeunes chaque année pour des missions de proximité : écoles, bibliothèques, intergénérationnel.**

## Soutenir les parents

Nous renforcerons les activités de la Maison de la Petite Enfance, qui accueillera plus d'ateliers, de conférences et de rencontres.

Nous mettrons en place le « Panier Jeunes pousses » :

- paniers de légumes bio locaux et en circuit court pour femmes enceintes,
- ateliers cuisine et santé.

Nous aiderons parents et étudiants dans les démarches *Affelnet*, *Parcoursup* et *Mon Master*.

Nous renforcerons le soutien scolaire et les activités extrascolaires. Nous ouvrirons de nouveaux espaces d'accueil, dont un café des parents. Nous créerons une journée de formation aux premiers secours dédiée aux parents.

## Répondre aux nouveaux besoins des familles

Nous développerons, pour la petite enfance, l'accueil occasionnel et des horaires élargis sur certains créneaux (matin, soir, mercredi).

## Proposer des loisirs accessibles

Nous élargirons les activités culturelles sportives et éducatives :

- ouverture d'un centre de loisirs à Camus / Médoquine et Gambetta,
- poursuite du dispositif Classe bleue au stade nautique,
- renforcement d'un programme multisports adulte pour la santé de tous.

## Adapter l'accueil des jeunes enfants

Nous ouvrirons, dès la rentrée, 16 nouvelles places de crèche à l'Îlot des enfants.

Nous aménagerons un nouvel espace municipal pour accompagner la parentalité (information, ateliers, rencontres).

## Conjuguer santé, inclusion et éveil dès le plus jeune âge

Nous déploierons une démarche d'inclusion et de santé environnementale :

- en accompagnant les structures vers des labellisations écologiques et sociales reconnues,
- en offrant un accueil plus attentif aux enfants en situation de handicap, pour faciliter leur entrée en maternelle,
- en renforçant l'offre d'éveil culturel.

## Adapter notre patrimoine scolaire au changement climatique

Nous poursuivrons notre plan de rénovation des écoles :

- amélioration du confort thermique,
- végétalisation des cours,
- aménagement dans chaque école de salles de repli rafraîchies.

## Accompagner les familles monoparentales

Nous proposerons des solutions d'accompagnement dédiées aux familles monoparentales (crèches, loisirs, école...).



# GRANDS PROJETS

Dans chaque quartier, nous avons mené avec vous des projets structurants pour transformer Talence de manière responsable, pour répondre aux enjeux climatiques, renforcer les solidarités et développer l'accès aux services publics. Ensemble, allons plus loin en conjuguant la réalisation des projets engagés et le lancement de nouvelles ambitions pour notre territoire.



## REPENSER LES MOBILITÉS

En termes de mobilités, notre objectif est clair : n'exclure et n'opposer personne.

Plusieurs projets structurants sont aujourd'hui en cours :

- Quatre nouvelles lignes de bus express, accompagnées de parcs-relais
- Le pôle d'échanges multimodal de la Médoquine
- Le réaménagement de la rue Frédéric Sévère
- La transformation de la route de Toulouse
- La requalification des boulevards et des barrières

Parallèlement, la pratique de la marche, première des mobilités, sera renforcée par des cheminements continus, sûrs et accessibles, ponctués d'espaces de pause.

12 km d'itinéraires cyclables sécurisés supplémentaires viendront compléter ces mesures.

Enfin, nous engagerons une concertation sur le stationnement résidentiel afin d'identifier les tensions et adapter les dispositifs existants aux réalités de chaque quartier.

## Nous ouvrirons un espace culturel unique au Château des Arts

Nous proposerons un équipement unique dédié aux enseignements artistiques (musique, théâtre, danse, arts plastiques...), à la création et à la diffusion culturelle. Au cœur d'un parc paysagé, il abritera également une salle de 200 places. Ses travaux débuteront au printemps 2026.



## Nous poursuivons la réhabilitation de notre patrimoine

Nous aménagerons l'intérieur du château Peixotto ainsi que le bâti d'Espeleta. Ces interventions permettront de préserver et de valoriser nos bâtiments emblématiques, d'en améliorer les usages et le confort, de les adapter aux impératifs de sobriété et de durabilité.

Nous moderniserons également l'Espace seniors du Château Margaut, après le transfert de l'école de musique vers le Château des Arts, afin d'offrir des locaux plus confortables et mieux adaptés.



## Nous accompagnerons les réhabilitations urbaines

Nous soutiendrons les bailleurs sociaux dans la finalisation des opérations de renouvellement urbain à Crespy, Raba et Thouars, pour améliorer le cadre de vie de ces quartiers.



### LIGNES DE BUS-EXPRESS

Mise en service en 2028



CHU-MÉDOQUINE-CAMPUS-RABA-THOUARS



PRESQU'ILE-CAMPUS



INTRA-ROCADE



CIRCULAIRE BOULEVARDS





## Nous réhabiliterons les Malerettes

À l'image de ce qui a été réalisé places Albert Thomas et Emile Zola, nous concerterons riverains et usagers sur l'amélioration et l'embellissement de ce site.

## Nous créons une nouvelle salle pour les associations

Nous ouvrons une nouvelle salle pour soutenir durablement la vie associative et poursuivre la location aux particuliers.

## Nous ouvrons un nouveau pôle d'animation

Nous ouvrons un nouvel espace polyvalent de proximité à Crespy, renforçant l'offre d'activités pour tous en centre-ville.

## Nous construisons de nouvelles cuisines municipales

Ce projet, conçu dans une démarche durable et dont les travaux débuteront au printemps 2026, permettra notamment de proposer chaque jour deux menus, dont un sans viande, à ses 2 500 usagers (écoles, résidence autonomie).

## Nous implanterons une déchetterie recyclerie

Nous créerons, avec Bordeaux Métropole, une déchetterie-recyclerie de proximité pour faciliter le quotidien, soutenir l'économie sociale et solidaire et le réemploi.

**Demain, ensemble, nous redessinerons le cœur de notre ville, avec :**

### > Le Planétarium

Ville universitaire, nous faisons le choix de la culture scientifique. Nous transformerons les étages supérieurs du Forum des Arts & de la Culture en un planétarium unique en Gironde. Cette démarche, co-construite avec les acteurs de l'enseignement supérieur et le monde associatif, viendra compléter l'offre éducative et mettra en avant les filières scientifiques.

### > Une nouvelle salle de spectacle

Nous réaliserons un espace polyvalent de spectacle en centre-ville, rendu possible par la maîtrise anticipée du foncier. Cet équipement culturel soutiendra la création locale, le spectacle vivant et l'animation du cœur de Talence.

### > La place du Forum rénovée

Après une phase d'aménagements transitoires et de concertation sur les usages futurs, nous finaliserons sa transformation, pour en faire un espace de vie végétalisé, apaisé et embelli.

### > Le Grand Peixotto-Margaut étendu

Nous étendrons le Grand Peixotto-Margaut aux abords de l'Hôtel de Ville. Ce projet renforcera la place de la nature en ville, luttera contre les îlots de chaleur et améliorera durablement le cadre de vie.

# PROTÉGER ET PRÉVENIR

## SÉCURITÉ ET TRANQUILLITÉ PUBLIQUE

NOUS L'AVONS FAIT :

Un dispositif  
**École  
sans voiture**



+ 28 caméras  
de vidéo protection



Un plan  
**prévention-  
médiation**



**Doublement**  
des effectifs de la  
Police municipale



16 espaces  
sans tabac avec  
la Ligue contre  
le cancer



NOUS AVONS TENU

**94 %** DES ENGAGEMENTS  
PRIS DEVANT VOUS  
EN 2020



**NOS  
ENGAGEMENTS  
2026 - 2032**  
POUR une ville  
apaisée,  
prévenante, sûre  
au quotidien.

Assurer la sécurité du quotidien,  
prévenir les violences, s'appuyer  
sur la médiation et apaiser  
l'espace public, c'est faire le choix  
d'une ville où chacun se sent en  
sécurité.

## Lutter contre les violences faites aux femmes

Nous renforcerons notre action contre les violences intra-familiales, pour sensibiliser, prévenir, protéger et accompagner, en :

- multipliant des campagnes d'information et en généralisant le dispositif Angela,
- éduquant dès le plus jeune âge au consentement et à l'égalité,
- formant les agents municipaux pour mieux repérer les situations de violence,
- créant un guichet unique avec accueil confidentiel et sans rendez-vous,
- accompagnant vers les structures d'hébergement temporaire,
- créant un fonds spécifique de soutien aux associations d'aide aux victimes.

## Lutter contre la maltraitance envers les enfants

Nous porterons un plan ambitieux pour protéger et aider les enfants, en :

- rejoignant le réseau UNICEF « Ville amie des enfants »,
- organisant un évènement fort sur cette thématique (projection de film, débats...),
- créant une plaquette d'information à destination des enfants,
- faisant intervenir des spécialistes comme « colosse au pied d'argile »,
- créant des boîtes « Papillon » dans les écoles pour leur offrir la possibilité de libérer leur parole.

## Préserver la sérénité urbaine

Nous déploierons :

- deux contrôles quotidiens minimum pour renforcer la sécurité routière,
- des aménagements de sécurité sur le domaine public tant routier que piéton,
- une vidéo-verbalisation ciblée des sites de dépôts sauvages et d'incivilités.

## Prévenir par la médiation

Nous privilégierons une présence humaine visible et bienveillante dans l'espace public (médiateurs, éducateurs de rue, agents municipaux formés au dialogue). La médiation sera encouragée pour désamorcer les conflits du quotidien et préserver le respect mutuel.

Nous organiserons :

- des cafés citoyens et réunions publiques avec la police municipale,
- des rencontres avec la justice pour mieux prévenir la récidive.

En lien avec Bordeaux Métropole : nous œuvrerons à la création d'une brigade de sécurité du logement social, en partenariat avec les bailleurs, pour améliorer la tranquillité dans les résidences.

## Préparer à la gestion de crise

Nous mettrons en place un programme de sensibilisation et de formation pour préparer les habitants aux situations exceptionnelles. Un système de télé-alerte complètera ce dispositif.

## Renforcer la sécurité du quotidien

Nous recruterons de nouveaux policiers municipaux afin de :

- lutter contre les cambriolages, la délinquance, les incivilités, les occupations illicites, les dégradations et dépôts sauvages,
- développer les patrouilles d'ilotage à pied et à vélo, au contact direct des habitants et commerçants,
- lutter contre les troubles du voisinage, en particulier les tapages nocturnes.

Nous installerons de nouvelles caméras de vidéoprotection.

En lien avec Bordeaux Métropole, nous demanderons le renforcement de la police métropolitaine des transports.

## S'engager pour la cause animale

Nous défendrons le bien-être animal en :

- créant un référent municipal et en sensibilisant les agents de la Ville,
- renforçant nos conventions avec les associations de protection animale,
- développant et soutenant des campagnes d'adoption responsable,
- aménageant des espaces adaptés (caniparc, points d'eau, ombrages...),
- déployant une campagne d'information sur les dispositifs de signalement existants.



# PRENDRE SOIN ET SIMPLIFIER LA VIE

SANTÉ, PROXIMITÉ ET SERVICES

## NOUS L'AVONS FAIT :

**15 millions d'€** de subventions consacrés aux associations



Des permanences **Mairie mobile** sur les marchés



**+ d'1 M€** consacré aux 38 projets du budget participatif



Une maison **France services** pour l'accès aux services publics



Renforcement de la solidarité étudiante avec les **Cafés Papote**



## NOUS AVONS TENU

**91 %** DES ENGAGEMENTS PRIS DEVANT VOUS EN 2020



## NOS ENGAGEMENTS

**2026 - 2032**

**POUR** une ville à l'écoute, qui prend soin, proche et utile au quotidien.

Dans nos quartiers, dans nos crèches, au cœur de nos associations, avec la mairie mobile, les élus de quartier ou Allo Talence, nous voulons une ville qui écoute, qui agit et qui simplifie la vie.

## Rassembler Talence autour de grandes causes

Chaque année, la Ville portera une **grande cause municipale**, choisie sur proposition des conseils participatifs de quartier. Pendant un an, elle donnera lieu à des actions concrètes, des événements, des partenariats associatifs et une mobilisation de l'ensemble des services municipaux.



### Faire de la santé une priorité

Nous créerons une Maison municipale de santé et de prévention pour orienter et **favoriser l'accès aux soins de proximité**.

Nous désignerons un référent santé, nous développerons des campagnes d'information et des rendez-vous avec des experts sur des pathologies mal connues.

### Accompagner les aidants

Nous lancerons la dynamique "Aidants-Aidés" pour **soutenir celles et ceux qui accompagnent un proche** au quotidien.

Nous ouvrirons :

- un nouveau café des aidants,
- des haltes-répit pour offrir écoute, soutien et leur permettre de se reposer, prendre du temps pour soi,
- un guichet d'information sur les droits et dispositifs existants.

### Être encore plus proche de vous

Nous renforcerons la présence de la Mairie Mobile dans nos quartiers.

Nous déploierons des agents de secteur, chargés d'identifier et de **relayer les problèmes quotidiens**.

### Mieux informer

Nous installerons des bornes d'information aux points stratégiques pour **diffuser des informations municipales et associatives**.

### Améliorer toujours les conditions de travail des services municipaux

Nous avons la chance d'avoir des agents municipaux engagés

pour leur territoire et ses habitants. Nous mettrons en œuvre un **plan d'amélioration de leur qualité de vie au travail**.

### Soutenir le pouvoir d'achat

Nous créerons une Maison du pouvoir d'achat pour orienter vers les aides disponibles et proposer des **contrats d'achats groupés** (assurances, énergie...).

### Renforcer la citoyenneté active

Nous rendrons plus visible l'action des conseils participatifs de quartiers, qui restitueront leurs travaux lors de réunions publiques.

Nous créerons l'Avant-conseil, un temps d'échange régulier entre **les conseillers participatifs de quartier et le conseil municipal**, pour partager les constats du terrain et nourrir les décisions municipales.

### Donner plus de place aux jeunes

Nous créerons le conseil municipal des collégiens, doté de son propre budget, afin de les accompagner dans l'**apprentissage de la citoyenneté**.

### Faire de Talence un exemple de territoire inclusif

Nous ferons du handicap un enjeu transversal de toutes les politiques municipales. Nous engagerons Talence dans la démarche nationale « **Territoires 100 % inclusif** » par :

- un soutien financier ciblé,
- la commande publique locale,
- la sensibilisation des agents municipaux, commerçants et habitants au handicap et à l'emploi accompagné.

Nous accompagnerons l'implantation et le développement d'un café solidaire et inclusif.



# PRÉSERVER DEMAIN

— TRANSITION ÉCOLOGIQUE ET ÉNERGIE

## NOUS L'AVONS FAIT :

**1** ruban du patrimoine pour la rénovation des façades du château Margaut



**2** prix Territoria pour l'expérimentation "zéro moustiques" et pour la gestion de l'eau



**0** pesticides sur tous les espaces publics talençais



**100%** de l'électricité municipale en énergie verte



**+ 70 %** de bio dans nos cantines



## NOUS AVONS TENU

**90 %** DES ENGAGEMENTS PRIS DEVANT VOUS EN 2020



**NOS ENGAGEMENTS 2026 - 2032**  
**POUR** une ville responsable, sobre, durable.

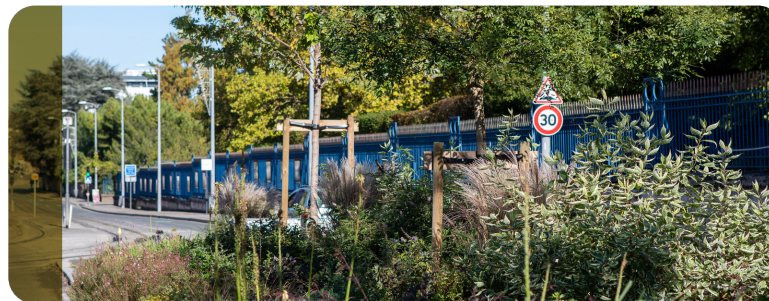
---

Préserver, c'est agir pour le climat et la santé, réduire nos consommations, protéger notre environnement et améliorer durablement le cadre de vie des Talençaises et des Talençais.

---

## Protéger Talence des nuisances aériennes

Nous continuerons de défendre une position claire sur l'aéroport de Bordeaux-Mérignac : **mettre fin à l'usage de la piste secondaire** et supprimer les vols de nuit, pour un aéroport utile au territoire mais respectueux des riverains.



## Diversifier nos sources d'énergie

Nous poursuivons la **diversification de nos sources d'énergie**, issues de filières renouvelables locales : biomasse, géothermie, solaire, réseau de chaleur.

## Réaliser un plan ambitieux de rénovation énergétique

Nous mettrons en œuvre, sur la base du diagnostic réalisé dès 2022, le **programme de rénovation des bâtiments municipaux**. Nous poursuivons notre démarche de diminution de nos consommations énergétiques et de nos émissions de CO<sub>2</sub>.  
**En lien avec Bordeaux Métropole** : nous augmenterons le nombre de capteurs de mesure de pollution de l'air.

## Renouveler progressivement les équipements

Nous accélérerons la conversion de l'ensemble des véhicules et outillages municipaux aux énergies propres.  
En parallèle, nous installerons davantage de bornes de recharge rapide pour **faciliter l'usage des véhicules propres**.

## Protéger et restaurer nos écosystèmes urbains

Pour mieux absorber les eaux pluviales et lutter contre les îlots de chaleur, nous poursuivons le **remplacement du bitume par des matériaux drainants et des plantations favorisant la biodiversité**.  
**En lien avec Bordeaux Métropole** : nous renforcerons les plans anti-nuisibles (moustiques, rats, espèces invasives).

## Encourager une sobriété numérique bienveillante

Nous proposerons dans nos écoles et nos structures jeunesse la mise en place :

- de sensibilisations à l'**impact environnemental du numérique**,
- du défi « **10 jours sans écran** ».

## Développer une alimentation durable

Nous nous engageons à proposer chaque jour, avec la livraison des nouvelles cuisines municipales, **une alternative sans viande** et à renforcer l'approvisionnement en produits durables locaux et de saison. Nous valoriserons la **dimension éducative du temps de restauration**.



# ACCOMPAGNER CHACUN

SOLIDARITÉS ET ÉCONOMIE LOCALE

NOUS L'AVONS FAIT :

**720**  
**permanences**  
à la maison des solidarités



Un **incubateur**  
dédié à l'Économie  
Sociale et Solidaire



**2 lieux**  
de restauration  
ouverts aux seniors  
et aidants



Un **tiers-lieu**  
et la maison  
municipale de Raba



Une **plateforme**  
**numérique**  
pour encourager  
le bénévolat



NOUS AVONS TENU

**89 %** DES ENGAGEMENTS  
PRIS DEVANT VOUS  
EN 2020



**NOS**  
**ENGAGEMENTS**  
**2026 - 2032**  
**POUR** une ville  
accessible,  
solidaire, soutien  
au quotidien.

Accompagner, c'est être aux côtés de chacun, à chaque moment, faciliter le quotidien, réduire les inégalités et soutenir les initiatives qui font vivre la ville.

## Oser avec « Teste ton commerce »

Nous proposerons le dispositif innovant « Teste ton commerce » pour soutenir les entrepreneurs locaux et dynamiser le tissu commercial. Il permettra à des porteurs de projet de tester, pour quelques mois, leur activité dans un local commercial à loyer modéré, proposé par la Ville.



### Faciliter le quotidien des aînés

Au-delà de la rénovation de l'Espace Senior au Château Margaut, nous développerons :

- le portage de livres à domicile,
- des visites chez des seniors isolés,
- un soutien renforcé aux initiatives favorisant le lien social,
- des marches exploratoires pour évaluer accessibilité, sécurité et confort urbain.

### Rendre Talence toujours plus accessible

Nous renforcerons l'**accessibilité universelle des bâtiments publics**, trottoirs et arrêts de bus, afin que chacun puisse se déplacer partout dans la ville.

### Favoriser la convivialité

Nous soutiendrons les **événements de proximité gratuits** qui font vivre nos quartiers : fêtes de voisins, repas partagés, vide-greniers, cinéma de plein air...

### Accompagner l'entrepreneuriat

Nous développerons un **budget participatif économique**.

Le nouveau Pavillon Fehlmann, orienté vers les projets à impact positif et les reconversions professionnelles, ainsi qu'une future conciergerie économique permettront d'**expérimenter de nouveaux projets**.

### Soutenir l'économie locale et l'emploi

Nous poursuivrons notre action en faveur de l'**économie de proximité** :

- en identifiant et mobilisant les locaux commerciaux vacants,
- en accompagnant les porteurs de projet avec les acteurs économiques,
- en priorisant les commerces indépendants et responsables,
- en poursuivant notre engagement auprès des demandeurs d'emploi.

### Activer les jumelages

Nous renforcerons nos jumelages afin qu'ils soient un outil concret au service des habitants : échanges, projets culturels et sportifs, coopérations associatives.

### Lutter contre la fracture numérique

Nous renforcerons, aux côtés de nos partenaires, l'**accompagnement aux démarches numériques**. Nous ferons de Talence une ville connectée, inclusive et accessible, où le numérique est un outil d'émancipation et non d'exclusion : informatique, démarches administratives en ligne, cybersécurité, lutte contre la désinformation.

### Logement

Nous maintiendrons Talence au-delà des 25% requis de logements sociaux (nous sommes aujourd'hui à plus de 27%). Nous favoriserons les **dispositifs d'accession sociale à la propriété** comme le bail réel solidaire (BRS) et les nouveaux modes d'habitat (intergénérationnels, seniors...). Nous continuerons notre politique de préservation des quartiers de pierre et pavillonnaires.



**ENSEMBLE, POUR**  
une ville toujours  
plus fluide, plus sûre  
et plus agréable à  
vivre.

Aujourd'hui, face aux usages qui évoluent, nous faisons le choix d'adapter les mobilités sans exclure ni opposer qui que ce soit. Marcher, circuler à vélo, se déplacer en voiture ou en transports en commun doit rester possible pour tous. Notre ambition est claire : mieux partager l'espace, apaiser la circulation et améliorer durablement la qualité de vie.

### Une rue mieux partagée, une ville apaisée

Adapter nos rues, diversifier nos déplacements, mieux partager l'espace public. Notre objectif est simple : offrir à chacun une mobilité choisie, efficace et apaisée qui n'exclut personne.

### Améliorer la qualité des espaces publics

- Végétaliser et désimperméabiliser lors des requalifications de voirie, tout en maintenant un stationnement adapté.
- Utiliser des matériaux clairs, durables et perméables pour trottoirs et parkings, afin de lutter contre les îlots de chaleur et favoriser la gestion des eaux pluviales.
- Expérimenter des capteurs de présence pour l'éclairage public.

### Faciliter le stationnement résidentiel

- Poursuivre, sur demande et après concertation, le déploiement du stationnement réglementé, et notamment les zones bleues.
- Obtenir de la Métropole la création de poches de stationnement résident.

### Faire de la marche un vrai choix de déplacement

Renforcer notre plan Ville Marchable, partout où c'est possible : amélioration des trottoirs, suppression des obstacles, passages piétons protégés, éclairages sécurisés, bancs, zones d'ombrage, signalétique adaptée.

### Sécuriser la pratique cyclable

Après avoir doté Talence d'axes cyclables structurants et de solutions de stationnement, nous poursuivrons ce maillage de nos quartiers et nous continuerons à résorber les discontinuités pour des déplacements et des stationnements cyclables sécurisés.

### À la Métropole : défendre les mobilités du quotidien qui impactent Talence

Nous demanderons l'augmentation des crédits affectés aux communes pour rénover plus vite trottoirs et axes de circulation.

Nous défendrons :

- les extensions de tramway vers Saint-Médard et Gradignan,
- le désengorgement de la rocade et la limitation de circulation des poids lourds,
- des études pour un nouveau franchissement de la Garonne.





## ENSEMBLE, POUR une ville toujours plus responsable, transparente et solide.

Aujourd'hui, grâce au désendettement massif de la Ville, moins 8 millions d'euros de dette en 11 ans, nous faisons le choix de continuer une politique d'investissement pour favoriser le vivre-ensemble, soutenir l'économie locale et générer les économies de demain.

### Agir avec rigueur, exemplarité et bienveillance

Face à la dégradation du contexte national et international des finances publiques, l'ensemble de nos engagements reposera sur un plan pluriannuel d'investissement agile, responsable et conçu pour s'adapter aux incertitudes économiques et financières.

### Préserver le pouvoir d'achat

Nous maintiendrons des tarifs municipaux équitables et maîtrisés, afin de soutenir les foyers.

### Rendre compte de notre action

Nous vous rendons compte : budget simplifié, bilan annuel, budget vert pour mesurer l'impact écologique de nos actions.



### Optimiser les ressources publiques

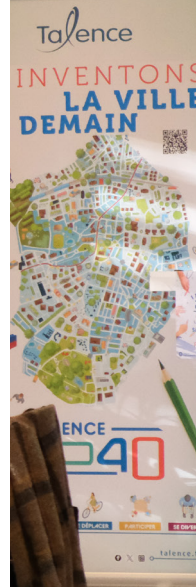
Nous multiplierons les demandes de cofinancements (Département, Région, État, Union européenne, Agences...) pour financer les projets sans alourdir les charges pour la Ville.

### À la Métropole : s'engager pour une gouvernance différente

Négligés depuis six ans, nous défendons la place des maires, au cœur des décisions de la Métropole.

Nous militerons pour :

- recentrer l'action métropolitaine sur ses compétences premières,
- réduire drastiquement l'endettement massif (2,5 milliards d'euros) accumulé par la majorité sortante.



# ENSEMBLE, ENGAGÉS POUR NOTRE VILLE



**Sarah ALLAM**  
Urbaniste,  
cheffe de projets



**Vincent BESNARD**  
Fonctionnaire  
de l'Éducation  
nationale



**Marie ARZOINE**  
Consultante en  
développement  
d'entreprises



**Laurent-Pierre  
CASTAGNÉRA**  
Chef d'entreprise



**Isabelle  
BALLIGAND**  
Cadre de la  
fonction publique  
hospitalière



**Alain  
CAZABONNE**  
Sénateur  
de la Gironde



**EMMANUEL SALLABERRY**  
Maire



**Rachel BARBON**  
Chargée d'affaires



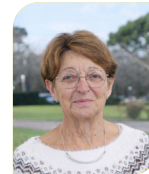
**Mathieu  
COLDEFY**  
Gestionnaire  
hôtelier



**Emmanuelle  
BARRAQUE-GARAT**  
Enseignante  
en lycée public



**Philippe  
DE LA BIGNE**  
Délégué général  
d'un ordre  
professionnel



**Chantal CHABBAT**  
Retraitée



**Arnaud DELBREL**  
Employé de banque,  
responsable CSE



**Jacqueline  
CHADEBOST**  
Retraitée



**Florian DELLAC**  
Marchand de biens



**Patricia  
COSTAGLIOLI**  
Enseignante  
chercheuse



**Johnson  
DEVADOSS**  
Aide-soignant



**Stéphanie DÉSIÉ**  
Gérante  
de commerce



**Salem ERCHOUK**  
Directeur de service  
de prévention  
spécialisée



**Frédérique FABRE-TABOURIN**  
Collaboratrice  
parlementaire



**Frédéric FARGUES**  
Directeur général  
délégué



**Frédérique GELLY**  
Cheffe d'entreprise



**Charley GIRON**  
Chargé d'affaires



**Assia GROSTEFAN**  
Cadre de gestion



**Guillaume HANOTIN**  
Maître de  
conférences



**Idriss KASDORF**  
Psychomotricienne



**François JESTIN**  
Cadre de la Fonction  
publique territoriale



**Laurence LAFITE**  
Cheffe  
d'entreprise



**Mathieu JOYON**  
Directeur  
d'un établissement  
de santé



**Carole LAGARDÈRE**  
Thérapeute  
familiale  
et de couple



**Sébastien KEREBEL**  
Demandeur  
d'emploi



**Lucie MAYNADIER**  
Directrice  
opérationnelle



**Jean-François LAROSE**  
Cadre informatique



**Hélène MICOINE**  
Retraitée



**Hervé LEFÈVRE**  
Consultant  
en mobilité



**Jasmina PAVLOVA**  
Architecte



**Alain LOPEZ**  
Ingénieur  
consultant



**Dominique PEIRO**  
Retraitée



**Laurent LUCBERT**  
Représentant  
d'usagers  
en situation  
de handicap



**Sophie RONDEAU**  
Ingénieure  
en développement  
durable



**Cyril MENET**  
Juriste



**Jeanne SALLET**  
Retraitée



**Terence SIMON**  
Étudiant

# 7 grands engagements pour une ville plus juste, plus proche, plus humaine.

Emmanuel  
**SALLABERRY**  
VOTRE MAIRE

- 1 Rendre chaque euro utile** Nous poursuivrons notre gestion rigoureuse en maîtrisant nos dépenses, en investissant utilement, sans compromettre les services publics. **Pour l'avenir de Talence.**
- 2 Donner du pouvoir aux Talençais** Citoyenneté active, conseils de quartier renforcés, transparence... Nous vous impliquerons toujours plus, pour que chaque voix s'exprime. **Pour que chaque habitant puisse agir.**
- 3 Être à vos côtés au quotidien** Avec la mairie mobile, les élus de quartier, Allo Talence, des démarches simplifiées. **Pour une ville qui vous facilite la vie.**
- 4 Faire de la transition écologique une réalité partagée** Nous agissons pour davantage de nature, un meilleur partage de nos rues, des bâtiments publics rénovés. **Pour une ville durable et résiliente.**
- 5 Agir dès l'enfance pour bâtir l'avenir** Nous poursuivons notre investissement dans les écoles, les crèches, le soutien à la parentalité et l'accès à la culture. **Pour offrir à chaque enfant les mêmes chances de réussite.**
- 6 Protéger les plus fragiles, accompagner tous les âges de la vie** Nous renforcerons l'accès à la santé, le soutien aux aidants, l'accueil des seniors et les solidarités de proximité. **Pour une ville solidaire et qui n'abandonne personne.**
- 7 Préserver la tranquillité publique et notre cadre de vie** Nous garantirons la sécurité et la tranquillité de chacun par une présence de terrain renforcée. **Pour une ville apaisée.**



[www.sallaberry2026.fr](http://www.sallaberry2026.fr)